



შპს მარნეულის კოლეჯის დირექტორი

ბ რ ძ ა ნ ე ბ ა

ქ. მარნეული

30/03/2026



№ 00005780

### საგანგებო გეგმის დამტკიცების შესახებ

საქართველოს კანონის „სამოქალაქო უსაფრთხოების შესახებ“ საქართველოს მთავრობის 2015 წლის 24 სექტემბრის N508 და საგანგებო მართვის გეგმის მომზადების წესების შესახებ საქართველოს მთავრობის 2017 წლის 6 ოქტომბრის N452 დადგენილების და შპს მარნეულის კოლეჯის შინაგანაწესის 3,1 მუხლის (დირექტორის სამუშაო აღწერილობა) შესაბამისად

### ვ ბ რ ძ ა ნ ე ბ ა

1. დამტკიცდეს შპს მარნეულის კოლეჯის საგანგებო მართვის გეგმა, ბრძანებრის N1 დანართის შესაბამისად.
2. ამ ბრძანებისა და შესაბამისი კანონმდებლობით გათვალისწინებული ღონისძიებების გატარებაზე კონტროლის განხორციელება დაევალოს შპს მარნეულის კოლეჯის დირექტორს ირაკლი გომელაურს.
3. ბრძანების დაინტერესებული პირებისათვის კანონით დადგენილი წესით გაცნობა დაევალოს კოლეჯის საქმისმწარმოებელს ხატია ბერუაშვილს.
4. საჯაროობის მიზნით საზოგადოებასთან ურთიერთობის მენეჯერს დაევალოს აღნიშნული ბრძანების და მისი დანართების განთავსება შპს მარნეულის კოლეჯის ოფიციალურ ვებგვერდზე mc.edu.ge.
5. ბრძანება ამოქმედდეს ხელმოწერისთანავე.
6. ბრძანება შეიძლება გასაჩივრდეს გაცნობიდან ერთი თვის ვადაში, ბოლნისის რაიონულ სასამართლოში, მისამართზე - ქ. ბოლნისი, სულხან-საბას ქუჩა, N113

დირექტორი  
გომელაური ირაკლი

დამტკიცებულია

შპს მარნეულის კოლეჯის დირექტორის

2026 წლის 30 მარტის N 5780 ბრძანებით

შპს მარნეულის კოლეჯის  
საგანგებო მართვის გეგმა

შემუშავებულია შპს მარნეულის კოლეჯის საგანგებო შტაბის წევრების მიერ და  
დამტკიცებულია შპს მარნეულის კოლეჯის დირექტორის 2026 წლის „30“ მარტის N5780  
ბრძანებით

ქ. მარნეული  
2026 წელი



## საგანგებო მართვის გეგმა

### I თავი

#### შესავალი

შპს მარნეულის კოლეჯის(შემდგომში - კოლეჯი) საგანგებო მართვის გეგმა (შემდგომში - გეგმა) შემუშავებულია საქართველოს მთავრობის 2015 წლის 24 სექტემბრის №508 დადგენილებით დამტკიცებული „სამოქალაქო უსაფრთხოების ეროვნული გეგმის“ მე-5 მუხლის, საქართველოს მთავრობის 2017 წლის 6 ოქტომბრის №452 დადგენილებით დამტკიცებული „საგანგებო მართვის გეგმის მომზადების წესების შემუშავების შესახებ“ შესაბამისად და წარმოადგენს სამოქალაქო უსაფრთხოების სფეროში კოლეჯის საქმიანობის საფუძველს და „სამოქალაქო უსაფრთხოების ეროვნული გეგმის“ განხორციელების მხარდაჭერის სამოქმედო დოკუმენტს, რომელიც უზრუნველყოფს, შესაძლო საგანგებო სიტუაციაზე მზადყოფნის, პრევენციის, რეაგირებისა და აღდგენითი ღონისძიებების ჩატარებას. გეგმა განსაზღვრავს შესაძლო საგანგებო სიტუაციების შედეგების თავიდან აცილების ან შემცირების ღონისძიებების მოცულობას, ვადებს, ორგანიზებისა და განხორციელების წესს, თანამშრომლების, მოსწავლეების და მატერიალურ ფასეულობათა დამაზიანებელი ფაქტორებისაგან დაცვის მიზნით გადაუდებელი ღონისძიებების შესრულებას.

#### 1.1 სახელმძღვანელო საკანონმდებლო აქტების ჩამონათვალი

კოლეჯი მოქმედებს მოქმედი კანონმდებლობისა და ნორმატიული აქტების შესაბამისად (იხ. დანართი 2) და უფლება აქვს არსებული კანონმდებლობის ფარგლებში, გეგმის ეფექტურად განხორციელების მიზნით, დადოს ორმხრივი და მრავალმხრივი ხელშეკრულებები სხვა სახელმწიფო და არასამთავრობო ორგანიზაციებთან.

#### 1.2 გეგმის მიზანია:

- ბუნებრივი ხასიათისა და ადამიანის ფაქტორით გამოწვეული საგანგებო სიტუაციებისაგან კოლეჯის მოსწავლეთა და თანამშრომელთა დაცვის საერთო ორგანიზაციულ-სამართლებრივი ღონისძიებების წარმართვა;
- კოლეჯის კომპეტენციის ფარგლებში, საგანგებო სიტუაციების რისკების შემცირების, მათზე მზადყოფნის, ხოლო მათი განვითარების შემთხვევაში, რეაგირებისა და აღდგენის ღონისძიებების შემუშავება და ორგანიზება;
- საგანგებო სიტუაციების მართვის პროცესის ეფექტურად განხორციელების მიზნით, კოლეჯის შესაძლებლობისა და ვალდებულების ფარგლებში, სამოქალაქო უსაფრთხოების ეროვნული გეგმის მხარდაჭერა;
- მომხდარ საგანგებო სიტუაციაზე კოლეჯის დროული, კოორდინირებული და ორგანიზებული რეაგირების უზრუნველყოფისათვის შესაბამისი იურიდიული საფუძვლის შექმნა;
- შესაძლო საგანგებო სიტუაციის პრევენციისა და ლიკვიდაციისათვის რესურსების განსაზღვრა.

#### 1.3 კოლეჯის განთავსების ტერიტორიის, შენობის აღწერა და ზოგადი მონაცემები.

1.3.1 საგანგებო მართვის გეგმის ამოქმედებაზე და მასზე ოპერატიულ წვდომაზე პასუხისმგებელია კოლეჯის დირექტორი.

#### 1.3.2. თანამშრომლების, მოსწავლეების და მომსახურე პერსონალის რაოდენობა:

- ადმინისტრაციული და ტექნიკური პერსონალი - 28 ადამიანი;
- მასწავლებელი - 30 ადამიანი;
- სტუდენტი/მსმენელი - 450 ადამიანი

1.3.3. ქალაქ მარნეულში განთავსებული კოლეჯის შენობების ტიპი და მისი არქიტექტურულ-კონსტრუქციული აღწერა:

კოლეჯის მისამართია საქართველო, მარნეულის მუნიციპალიტეტი ქალაქი მარნეული (ს/კ 234158498). კოლეჯის შენობა-ნაგებობების საერთო ფართი: 1503.81 კვ.მ ხოლო მიწის ნაკვეთი 1503.81 კვ.მ. კოლეჯის შენობა-ნაგებობის დანიშნულებაა საგანმანათლებლო საქმიანობის განხორციელება.

სასწავლო კორპუსი - კოლეჯი მდებარეობს სამსართულიანი შენობის მეორე დამესამე სართულზე. კოლეჯი მთლიანობაში განთავსებულია 1503.81 კვ.მ ფართზე. შენობა არის კაპიტალური და მისი მდგომარეობა აკმაყოფილებს საქართველოში მოქმედ სამშენებლო ნორმებს, წესებს და სახელმწიფო სტანდარტებს. კოლეჯის მეორე სართული განთავსებულია 877.25 კვ.მ ფართზე. მეორე სართულზე არის 14 აუდიტორია, 3 ინფორმაციული ტექნოლოგიის ლაბორატორია და 1 ქიმიის ლაბორატორია. ასევე არის 1 ბიბლიოთეკა, 1 საკონფერენციო დარბაზი, 1 სტუდენტური სივრცე და 1 არქივის ოთახი. სივრცეში არის 7 ადმინისტრაციის კაბინეტი და 7 სან-ჰიგიენური კვანძი. კოლეჯის მესამე სართული განთავსებულია 626,56 კვ.მ ფართზე. მესამე სართულზე არის 4 აუდიტორია, 1 ინფორმაციული ტექნოლოგიის ლაბორატორია, 3 სასწავლო სამზარეულო. 3 ადმინისტრაციის კაბინეტი, 4 სან-ჰიგიენური კვანძი.

შენობა მთლიანად ადაპტირებულია შეზღუდული შესაძლებლობის მქონე პირთათვის, როგორც ინფრასტრუქტურის, ასევე სასწავლო თვალსაზრისითაც. ოთახები განლაგებულია დერეფნული სისტემით.

შენობას გააჩნია სარდაფი. კოლეჯის ორივე სართულზე გამოკრულია შენობის ევაკუაციის გეგმები და აგრეთვე არის დამონტაჟებული ხანძარსაწინააღმდეგო სისტემა. საგანმანათლებლო დაწესებულებაში დაცულია პერსონალისა და სტუდენტების უსაფრთხოება.

შენობა უზრუნველყოფილია ბუნებრივი აირით, წყლით და ელექტროენერჯით. შენობაში დამონტაჟებულია ბუნებრივ აირზე მომუშავე ცენტრალური გათბობის სისტემა. აღჭურვილია შიდა და გარე ვიდეოსამეთვალყურეო კამერებით.

მიმდებარე ტერიტორიის აღწერა: კოლეჯის შენობა მდებარეობს შიდა ქუჩაზე, აქვს შემოღობილი ეზო, რომლის ნაწილიც გამოიყენება პარკინგისათვის, ხოლო ნაწილზე განთავსებულია მწვანე ნარგავები. ეზო, რომელიც აღჭურვილია ვიდეოსათვალთვალ კამერებით. კოლეჯს მარცხენა მხრიდან ესაზღვრება საცხოვრებელი კორპუსი, რომელიც გამიჯნულია კოლეჯის ღობით.

#### 1.4 კოლეჯის საგანგებო შტაბი და მისი ფუნქციონალური მოვალეობები

კოლეჯში ფუნქციონირებს საგანგებო შტაბი, რომელიც წარმოადგენს საგანგებო სიტუაციების პრევენციის, მათზე მზადყოფნის, რეაგირებისა და აღდგენითი სამუშაოების მაკოორდინირებელ და გადაწყვეტილების მიმღებ ორგანოს. საგანგებო შტაბის უფროსი არის კოლეჯის დირექტორი. საგანგებო სიტუაციებთან დაკავშირებული ამოცანების გადასაწყვეტად კოლეჯის დირექტორი გეგმის შესაბამისად კოორდინაციას უწევს სახანძრო-სამაშველო ჯგუფებსა და საშუალებებს.

საგანგებო შტაბი ახორციელებს:

- სამოქალაქო უსაფრთხოების სფეროში შიდაუწყებრივი ნორმატიული აქტების შემუშავებას;
- კოლეჯის სახანძრო-სამაშველო ჯგუფებისთვის მითითებების მიწოდებას და მათ კოორდინირებას;
- ზემდგომი უწყების მიერ განსაზღვრული დარგობრივი პოლიტიკის განხორციელებას, შესაბამისი რეკომენდაციის შემუშავებასა და ადრესატებამდე მიწოდებას;

- სამოქმედო ამოცანების დასახვას და გაწეული საქმიანობის შესახებ ანგარიშების მომზადებას.
- მხარდამჭერი ორგანიზაციების ტექნიკურ ექსპერტებთან თანამშრომლობას;
- ფინანსური და მატერიალური რესურსების რეზერვების შექმნის ორგანიზებას.

კოლეჯის საგანგებო შტაბის წევრების ფუნქციონალური მოვალეობები

N	საგანგებო შტაბის წევრის პოზიცია/საკურატორო საგანგებო დახმარების ფუნქციის დასახელება	ყოველდღიური საქმიანობის რეჟიმში თანამდებობა, რომელთანაც შეთავსებულია საგანგებო შტაბის წევრის პოზიცია	საგანგებო შტაბის წევრის საკურატორო ფუნქციის აღწერის დანართი
1	საგანგებო შტაბის უფროსი	მარნეულის კოლეჯის დირექტორი	დანართი № 3 პუნქტი №1
2	საგანგებო შტაბის უფროსის მოადგილე ევაკუაციის საკითხებში	მარნეულის კოლეჯის აკადემიური დირექტორი	დანართი № 3 პუნქტი №2
3	საგანგებო შტაბის უფროსის მოადგილე-კავშირგაბმულობისა და შეტყობინების ხაზით	მარნეულის კოლეჯის საქმისმწარმოებელი	დანართი № 3 პუნქტი №3
4	სახანძრო-სამაშველო ჯგუფის უფროსი	მარნეულის კოლეჯის ინფორმაციული ტექნოლოგიის სპეციალისტი	დანართი № 3 პუნქტი №4
5	მატერიალურ - ტექნიკური მომარაგების დარგში უფლებამოსილი პირი	მარნეულის კოლეჯის ადმინისტრაციული დირექტორი	დანართი № 3 პუნქტი №5
6	სამედიცინო უზრუნველყოფის დარგში უფლებამოსილი პირი	მარნეულის კოლეჯის საექთნო განათლების პროგრამის ხელმძღვანელი	დანართი № 3 პუნქტი №6

1.5 არსებული ადრეული გაფრთხილების სისტემის აღწერა.

კოლეჯი აღჭურვილია დაკვამლიანების ხანძარსაწინააღმდეგო სისტემით. ადრეული გაფრთხილების სისტემას წარმოადგენს პედაგოგების, მოსწავლეებისა და თანამშრომლების შეტყობინება ელექტრო და ტექნიკური ზარის გამოყენებით, რომელიც კოლეჯს გააჩნია სასწავლო პროცესის წარმართვისთვის, განუწყვეტლად 3-4 წუთის განმავლობაში, ასევე რუპორით (ხმის გამამდიერებელი). ამასთან, შტაბის წევრების შეტყობინება ხდება მობილური ტელეფონის საშუალებით.

1.6. კოლეჯის სახანძრო-სამაშველო ტექნიკა-აღჭურვილობა და ინდივიდუალური დაცვის საშუალებები მოცემულია დანართში N10.

## II თავი

### საფრთხეების და რისკების შეფასება და აღწერა

საფრთხეებისა და რისკების შეფასება განხორციელდა საქართველოს მთავრობის დადგენილებით დამტკიცებული „2015-2018 წწ. საფრთხეების შეფასების ეროვნული დოკუმენტის“ საფუძველზე და საქართველოს ოკუპირებული ტერიტორიებიდან დევნილთა, შრომის, ჯანმრთელობისა და სოციალური დაცვის მინისტრის 2020 წლის 30 იანვრის ბრძანება №01-15/ნ „სამუშაო სივრცეში რისკის შეფასების წესის შესაბამისად“.

2.1 კოლეჯის მოსალოდნელი საფრთხეების ზოგადი აღწერა:

რეგიონის სეისმური, გეოლოგიური, ჰიდროლოგიური, მეტეოროლოგიური, გეოპოლიტიკური, სოციალურ-ეკონომიკური და კლიმატურ-ეკოლოგიური ზოგადი დახასიათების საფუძველზე არსებობს შემდეგი სახის საფრთხეები: **ხანძარი, მიწისძვრა**

2.2. რისკის შეფასების დრო: 25.03.2026

2.3 რისკის შეფასების მეთოდოლოგია: სტატისტიკურ-ალბათური, რომელიც ეფუძნება ისტორიულ ანალიზის და ზოგადად რისკის ხარისხობრივ შეფასებას. რისკის შემცირების ჯგუფის მიერ 10-10 ქულიანი სისტემებით შეფასებული იქნა კოლეჯის განთავსების ტერიტორიაზე მომხდარი ბუნებრივი მოვლენები და შეფასებისას გათვალისწინებული იქნა ამ მოვლენების მოხდენის ალბათობა და ზეგავლენა.

2.4. რისკის შეფასების შედეგები:

რისკის შეფასების ღონისძიების შედეგად არსებული საფრთხეებიდან გამოვლინდა შემდეგი რისკები:

N	საფრთხე	ალბათობა	ზეგავლენა	რისკის მახასიათებელი ქულა
1	ხანძარი	5	8	N1-40
2	მიწისძვრა	7	5	N2-35

რისკი N1 (**ხანძარი**) აღწერა: ხანძარი კოლეჯის ტერიტორიაზე შეიძლება წარმოიშვას სხვადასხვა მიზეზით, რომელიც შეიძლება იყოს როგორც ადამიანური ასევე ბუნებრივი ფაქტორისგან გამოწვეული. კერძოდ, ადამიანური ფაქტორით ხანძრის წარმოშობა შესაძლებელია პერსონალის დაუდევრობიდან დაწყებული, აქტიური სარემონტო სამუშაოების მიმდინარეობით დამთავრებული. ხოლო ბუნებრივი ფაქტორებიდან ხანძრის წარმოშობა შეიძლება გამოიწვიოს მიწისძვრამ, ძლიერმა ქარმა და სხვა.

რისკი N2 (**მიწისძვრა**) აღწერა: რეგიონი საშუალოდ აქტიურია სეისმურობის მხრივ, რაც არ გამორიცხავს მიწისძვრის მოხდენის შესაძლებლობას, რომელმაც შეიძლება გამოიწვიოს შენობის ნგრევა, ხანძრების წარმოქმნა, კომუნალურ ენერგეტიკული ქსელის მწყობრიდან გამოყვანა. დარღვეულ იქნეს კავშირგაბმულობისა და შეტყობინების სისტემა. მიწისძვრა საფრთხეა და შესაძლებელია განმეორდეს. ძლიერ მიწისძვრას, გარდა ნგრევისა, შესაძლოა მოჰყვეს ხალხის პანიკა, დაზნეულობა, სირბილისას ჭყლეტა, საგზაო-საავტომობილო ავარიები და სხვ.

2.5. საგანგებო სიტუაციის განვითარების სცენარის აღწერა:

გამოვლენილი რისკების საფუძველზე შემუშავდა ობიექტზე ან/და მის მიმდებარე ტერიტორიაზე საგანგებო სიტუაციების სავარაუდო განვითარების შემდეგი სცენარები:

სცენარი N1 (**ხანძარი**) რისკის მიხედვით: შენობაში ხანძარი შესაძლოა გავრცელდეს, როგორც მხოლოდ შენობის კონკრეტულ ნაწილში, ასევე მთლიანად შენობის მასშტაბით. შესაბამისად, შეიძლება მოხდეს გასასვლელებსა და ცალკეულ ოთახებში კვამლის დაგროვება, რაც გამოიწვევს შენობაში მყოფი პირების ინტოქსიკაციას. მოსალოდნელია ცალკეულმა თანამშრომლებმა მიიღონ სხვადასხვა ხარისხის დამწვრობა. მაღალმა ტემპერატურამ შესაძლოა გამოიწვიოს მზიდი კონსტრუქციის დაზიანება, რასაც შეიძლება მოჰყვეს შენობის ცალკეული ელემენტების ნგრევა და გასასვლელების (მათ შორის საევაკუაციო) ჩახერგვა. შესაძლოა დაზიანდეს ელექტროგაყვანილობა და ელექტროდანადგარები, შედეგად დაშავდნენ შენობაში მყოფი პირები.

სცენარი N2 (**მიწისძვრა**) რისკის მიხედვით: მიწისძვრამ შეიძლება გამოიწვიოს კოლეჯის ტერიტორიაზე არსებული შენობა-ნაგებობების ნგრევა, კომუნალურ, ენერგეტიკული ქსელის მწყობრიდან გამოსვლა კავშირგაბმულობის და კომუნიკაციის სისტემის მოშლა, შიდა კიბის მწყობრიდან გამოსვლა, ფანჯრების ჩამტვრევა, სახურავის ჩამოშლა. ძლიერი მიწისძვრის შემთხვევაში შესაძლებელია მოსწავლეთა და პერსონალის დაშავება და ხანძრის კერების განვითარება.

### III თავი

#### გასატარებელი ღონისძიებების აღწერა საგანგებო სიტუაციების მართვის ფაზების მიხედვით

პრევენციის უმთავრესი მიზანია საგანგებო სიტუაციებში სიცოცხლის, ჯანმრთელობის, ქონების და გარემოს დაცვის მიზნით პრევენციული ღონისძიებების ორგანიზება.

საგანგებო სიტუაციების პრევენციული ღონისძიებების ორგანიზება ხორციელდება საგანგებო მართვის გეგმების საფუძველზე, საგანგებო სიტუაციების განვითარების სავარაუდო სცენარების მიხედვით.

არსებული ნორმატიული რეგულაციების საფუძველზე, საგანგებო მართვის გეგმა ითვალისწინებს სპეციალურ მოქმედებებს შეზღუდული შესაძლებლობის მქონე პირთა დაცვის მიზნით, როგორებიც არის:

ა) შეზღუდული შესაძლებლობის მქონე პირთა იდენტიფიცირება და ინდივიდუალური საჭიროებების განსაზღვრა;

ბ) შეზღუდული შესაძლებლობის მქონე პირთა დაცვის მიზნით შენობის ადაპტირება (გასასვლელების, დროებითი თავშესაფრების, შენობიდან ევაკუირებული პირების უსაფრთხო განთავსების ადგილების მოწყობის თვალსაზრისით);

გ) შეზღუდული შესაძლებლობის მქონე პირთა ინდივიდუალური საჭიროებებიდან გამომდინარე, სხვა ზომების დაგეგმვა.

#### 3.1 ფაზა I. პრევენცია/მიტიგაცია:

3.1.1 გასატარებელი ღონისძიებების აღწერილობა N1 რისკის მიხედვით: სახანძრო უსაფრთხოებაზე გამოყოფილია პასუხისმგებელი პირი.

##### ხანძარი

- ხანძარსაწინააღმდეგო მოქმედებების ინსტრუქციის შემუშავება/კორექტირება/ დახვეწა;
- სახანძრო უსაფრთხოებაზე გამოყოფილია პასუხისმგებელი პირი;
- შენობაში თვალსაჩინო ადგილას გამოკრულია საევაკუაციო გეგმები;
- შენობაში თვალსაჩინო ადგილას განთავსებულია ცხელი ხაზის 112 ნომერი;
- ყველა სართულზე დამონტაჟებულია ცეცხლმაქრები (ვადების კონტროლით);
- თანამშრომლებს პერიოდულად უტარდებათ სახანძრო უსაფრთხოების წესების სწავლება ხანძარსაწინააღმდეგო ინსტრუქტაჟის ჩატარების გზით;
- ელექტრო-წერტილების, ელექტრო-კარადების, ელექტრო-სადენების, ელექტრო ტექნიკის პერიოდული მონიტორინგი და გადამოწმება;
- ხანძარსაწინააღმდეგო საშუალებებისა (ცეცხლმაქრების) და სახანძრო-სამაშველო აღჭურვილობის ვარგისიანობის შეფასება და სრულყოფა-განახლება;
- სარემონტო სამუშაოების ჩატარებისას წინასწარ ხდება რისკების შეფასება;
- რეგულარულად უნდა სუფთავდებოდეს კოლეჯის ტერიტორია ადვილად წვადი და აალებადი მასალებისგან;
- მოწვევის აკრძალვა მკაცრად გაკონტროლება;
- პერიოდულად ხდება დამწვრობის საწინააღმდეგო სახვევი სამედიცინო მასალის და მედიკამენტების გადამოწმება და შევსება.

(პრევენციული ღონისძიებების დეტალური აღწერილობა №1 რისკის მიხედვით: დანართი №4.1)

3.1.2 გასატარებელი ღონისძიებების აღწერილობა N2 რისკის მიხედვით:

##### მიწისძვრა

- მიწისძვრისას მოქმედებების ინსტრუქციის შემუშავება/კორექტირება/დახვეწა;
- შენობაში და მიმდებარე ტერიტორიაზე უსაფრთხო ადგილების განსაზღვრა;

- შენობის კონსტრუქციისა და არსებული ფართობების ტექნიკური დათვალიერება - შემოწმება;
  - შენობაში და მის გარე ფასადზე განთავსებული აბრების და ბანერების გამაგრება;
  - კედელზე დაფიქსირებული თაროების გამაგრება და კარადების იატაკზე მყარად განთავსება;
  - მიმდებარე ტერიტორიაზე შესაძლო საფრთხის შემცველი გამხმარი ხეების და ხის ტოტების მოჭრა.
  - რეგულარულად უნდა ხდებოდეს შენობის საერთო ტექნიკური მდგომარეობის მონიტორინგის ორგანიზება;
  - დაუმაგრებელი მოძრავი ავეჯის გამოვლენა და მათი შეძლებისდაგვარად ფიქსაცია;
  - შეძლებისდაგვარად მაგიდების/ავეჯის 1.5 მეტრის დაშორებით ფანჯრებისგან განლაგება;
  - ბზარის მქონე ფანჯრის მინების გამოცვლა.
- (პრევენციული ღონისძიებების დეტალური აღწერილობა №2 რისკის მიხედვით: დანართი 4.2)

### 3.2 ფაზა II: მზადყოფნა

კოლეჯის საგანგებო შტაბი იხილავს მოსწავლეებისა და პერსონალის უსაფრთხოების საკითხებს, მოიძიებს და აზუსტებს სათანადო სამოქმედო და დროებითი თავშესაფრისთვის უსაფრთხო ადგილებს, განაახლებს მოსწავლეებისა და პერსონალის საევაკუაციო გეგმას და შეიმუშავებს ხელმძღვანელების არყოფნის შემთხვევაში მათი სხვა კადრებით ჩანაცვლების პროცედურებს.

მზადყოფნის უზრუნველყოფისა და საგანგებო სიტუაციაზე დროული და ეფექტური რეაგირებისათვის ორგანიზება უკეთდება თეორიულ სწავლებებსა და სიმულაციურ ვარჯიშებს.

მზადყოფნისა და რეაგირების პროცესებში უმნიშვნელოვანესი როლი ენიჭება ინფორმაციის მართვას. ამ მიზნით იქმნება და პერიოდულად განახლდება მზადყოფნისა და რეაგირების ღონისძიებების შესახებ მონაცემთა ბაზა.

ამასთან, შეზღუდული შესაძლებლობის მქონე პირთა დაცვის მიზნით, გეგმის მზადყოფნის ღონისძიებები ითვალისწინებს, როგორც მათი ინფორმირების, ასევე სამოქალაქო უსაფრთხოების სფეროში ცნობიერების ამაღლებისათვის სწავლების უზრუნველყოფას მათთვის ხელმისაწვდომი ფორმით.

#### 3.2.1 გასატარებელი ღონისძიებების აღწერა N1 სცენარის მიხედვით:

##### ხანძარი

კოლეჯის მიერ გასატარებელი ღონისძიებებიდან პირველ რიგში უნდა განისაზღვროს:

- საგანგებო შტაბის წევრებისათვის სათანადო ტრენინგების/ინსტრუქტაჟების (ევაკუაციის პროცედურები, ხანძართან ბრძოლის, პირველადი სამედიცინო დახმარების და სხვ.) ჩატარება;
- სათანადო სწავლებები და ინსტრუქტაჟების უნდა ჩაუტარდეთ ასევე კოლეჯის სტუდენტებს/მსმენელებს და თანამშრომლებს;
- დროულად მოხდეს შეცვლილი საგანგებო შტაბის წევრის გადამზადება;
- რეგულარულად შემოწმდეს ხანძრის ქრობის პირველადი საშუალებების (ცეცხლსაქრობის) გამართულობა;
- სახანძრო სფეროში პერსონალისთვის შესაბამისი სამსახურთან ერთად ხანძრის ქრობის იმიტირებული კომპლექსური სწავლებების ჩატარება.

(მზადყოფნის ღონისძიებების დეტალური აღწერილობა №1 რისკის მიხედვით: დანართი 5.1)

#### 3.2.2 გასატარებელი ღონისძიებების აღწერა N2 სცენარის მიხედვით:

##### მიწისძვრა

მიწისძვრის დროს მიყენებული ზიანის შესამცირებლად კოლეჯის მიერ პირველ რიგში დაიგეგმება:

- თანამშრომლებისთვის სტუდენტებისთვის/მსმენელებისთვის ცნობიერების ამაღლების ტრენინგები/სწავლება მიწისძვრასთან და მასთან დაკავშირებულ უსაფრთხოების საკითხებზე;
- საევაკუაციო იმიტირებული წვრთნა;
- კოლეჯში განხორციელებული სარემონტო სამუშაოების შემდეგ საევაკუაციო გეგმების შესაბამისობის გადახედვა;
- სახანძრო-სამაშველო აღჭურვილობის ვარგისიანობის შეფასება და სრულყოფა-განახლება;
- კავშირგაბმულობის საშუალებების ტექნიკური გადამოწმება;
- დროულად მოხდეს შეცვლილი საგანგებო შტაბის წევრის გადამზადება.

(მზადყოფნის ღონისძიებების დეტალური აღწერილობა N2 რისკის მიხედვით: დანართი 5.2)

### 3.3 ფაზა III. რეაგირება:

3.3.1 შენობიდან ევაკუაციის გეგმა – წარმოადგენს გრაფიკულ ნაწილს, რომელიც გამოკრულია ყველა სართულზე თვალსაჩინო ადგილებზე, მისი ასლი თან ერთვის გეგმას (იხილეთ დანართი N 9)

კოლეჯში მოქმედებს საგანგებო სიტუაციებზე რეაგირების ჯგუფები. (იხილეთ დანართი N 11)

3.3.2 გასატარებელი ღონისძიებების აღწერა №1 სცენარის მიხედვით: ხანძარი:

#### ხანძარი

ხანძრის გაჩენის შემთხვევაში უნდა მოხდეს შეტყობინების და საფრთხის მაუწყებლობის სისტემების მოქმედებაში მოყვანა. საგანგებო შტაბის უფროსის მოადგილე ევაკუაციის საკითხებში დაუყონებლივ აცნობებს ფაქტის შესახებ **საზოგადოებრივი უსაფრთხოების მართვის ცენტრს - 112**, შემდეგ აცნობებს საევაკუაციო ჯგუფის წევრებს და კოორდინირებულად დაიწყება შენობიდან ადამიანების და მატერიალური ფასეულობების ევაკუაცია წინასწარ შემუშავებული საევაკუაციო გეგმის მიხედვით - მოხდება პერსონალისა და მოსწავლეების უსაფრთხო ევაკუაცია საევაკუაციო გასასვლელების მიხედვით წინასწარ განსაზღვრულ უსაფრთხო ზონაში.

ასევე განხორციელდეს:

- საჭიროების შემთხვევაში შენობაში ელექტრო-კვების, გაზომარაგების და წყლის მიწოდების შეწყვეტა;
- ნგრევის ან სხვა დაზიანებით გამოწვეული საევაკუაციო გასასვლელების გასუფთავება, რათა არ შეფერხდეს ევაკუაციის პროცესი;
- სახანძრო-სამაშველო სამსახურის მოსვლისთანავე მიაწოდოს სრული ინფორმაცია ადგილზე ვითარების და ადამიანების ევაკუაციის მიმდინარეობის შესახებ, შემდგომში მათთან ერთად კოორდინირებული მოქმედება;
- სათანადოდ გადამზადებული პერსონალის მიერ ხანძრის ლიკვიდაცია არსებული ხანძარსაწინააღმდეგო საშუალებების მოხმარებით;
- დაზარალებული ადამიანებისათვის პირველადი სამედიცინო დახმარების აღმოჩენა.

(რეაგირების ღონისძიებების დეტალური აღწერილობა №1 რისკის მიხედვით: დანართი 6.1)

3.3.3 გასატარებელი ღონისძიებების აღწერა №2 სცენარის მიხედვით: მიწისძვრა:

#### მიწისძვრა

შენობის შიგნით ადამიანები განლაგდებიან უსაფრთხო ადგილებში.

მიწისძვრის შემთხვევაში საგანგებო შტაბის უფროსის მოადგილე ევაკუაციის საკითხებში

დაუყონებლივ აცნობებს ფაქტის შესახებ **საზოგადოებრივი უსაფრთხოების მართვის ცენტრს -**

**112.** შემდეგ აცნობებს საევაკუაციო ჯგუფის წევრებს და კოორდინირებულად დაიწყება შენობიდან ადამიანების და მატერიალური ფასეულობების ევაკუაცია წინასწარ შემუშავებული საევაკუაციო გეგმის მიხედვით.

ასევე განხორციელდეს:

- საჭიროების შემთხვევაში შენობაში ელექტრო-კვების, გაზომომარაგების და წყლის მიწოდების შეწყვეტა;
- პერსონალისა და მოსწავლეების უსაფრთხო ევაკუაცია წინასწარ განსაზღვრულ უსაფრთხო ზონაში, საევაკუაციო გასასვლელების მიხედვით;
- პარალელურად მოხდება ნგრევის ან სხვა დაზიანებით გამოწვეული საევაკუაციო გასასვლელების გასუფთავება, რათა არ შეფერხდეს საევაკუაციო პროცესი;
- სახანძრო-სამაშველო სამსახურის მოსვლისთანავე მიაწოდოს სრული ინფორმაცია ადგილზე ვითარების და ადამიანების ევაკუაციის მიმდინარეობის შესახებ, შემდგომში მათთან ერთად კოორდინირებული მოქმედება;
- დაზარალებული ადამიანებისათვის პირველადი სამედიცინო დახმარების აღმოჩენა;
- განხორციელდება სახიფათო ზონების იზოლირება.

(რეაგირების ღონისძიებების დეტალური აღწერილობა N2 რისკის მიხედვით: დანართი 6.2)

### 3.4 ფაზა IV. აღდგენა:

3.4.1 გასატარებელი ღონისძიებების აღწერა N1 სცენარის მიხედვით: ხანძარი:

#### ხანძარი

ხანძრის შემდგომ, აღდგენის ფაზაში:

- შესაბამის სამსახურთან ერთად ან დამოუკიდებლად მოწმდება შენობის ვარგისიანობა;
- დამოუკიდებლად ან მუნიციპალურ სამსახურებთან ერთად ხდება ხანძრით გამოწვეული ნარჩენების უსაფრთხო გამოტანა;
- დამოუკიდებლად ან შესაბამის სამსახურებთან ერთად აღირიცხება/ფასდება დაზიანებული შენობისა და ასევე სხვა ტიპის ზარალი;
- შესაბამის სამსახურებთან ერთად ხდება დაზიანებული კომუნიკაციების აღსადგენად ელექტროენერჯისა და წყლის მაგისტრალების აღდგენა/შემოწმება;
- უმოკლეს ვადაში ტარდება აღდგენითი და სარემონტო სამუშაოები;
- კოლეჯი შეიძენს შესაბამის ინვენტარს/მოწყობილობებს/დანადგარებს;
- სტუდენტების/მსმენელების დაბრუნებამდე კოლეჯი გადადის დისტანციური სწავლის რეჟიმზე (საქართველოს განათლებისა და მეცნიერების სამინისტროსთან შეთანხმებით).

(აღდგენითი ღონისძიებების დეტალური აღწერილობა №1 რისკის მიხედვით: დანართი 7.1)

3.4.2 გასატარებელი ღონისძიებების აღწერა №2 სცენარის მიხედვით: მიწისძვრა: მიწისძვრის შედეგების მასშტაბიდან გამომდინარე უნდა მოხდეს:

#### მიწისძვრა

მიწისძვრის დროს ბიძგების დასრულების შემდეგ, აღდგენით ფაზაში:

- შესაბამის სამსახურთან ერთად ან დამოუკიდებლად მოწმდება შენობის ვარგისიანობას;
- დამოუკიდებლად ან მუნიციპალურ სამსახურებთან ერთად ხდება მატერიალური ფასეულობების გამოტანა, დასუფთავება და გამოყოფილ ტერიტორიაზე შეგროვება;
- დამოუკიდებლად ან მუნიციპალურ სამსახურებთან ერთად ხდება მიწისძვრით გამოწვეული ნანგრევების უსაფრთხო გამოტანა;
- დამოუკიდებლად ან შესაბამის სამსახურებთან ერთად აღირიცხება/ფასდება დაზიანებული შენობისა და ასევე სხვა ტიპის ზარალი;
- შესაბამის სამსახურებთან ერთად ხდება დაზიანებული კომუნიკაციების აღსადგენად ელექტროენერჯისა და წყლის მაგისტრალების აღდგენა/შემოწმება;
- უმოკლეს ვადაში ტარდება აღდგენითი და სარემონტო სამუშაოები;

- კოლეჯი იმენს შესაბამის ინვენტარს/მოწყობილობებს/დანადგარებს;
  - სტუდენტების/მსმენელების დაბრუნებამდე კოლეჯი გადადის დისტანციური სწავლის რეჟიმზე (საქართველოს განათლებისა და მეცნიერების სამინისტროსთან შეთანხმებით).
- (აღდგენითი ღონისძიებების დეტალური აღწერილობა №2 რისკის მიხედვით: დანართი 7.2)

IV თავი

გეგმის დანართები

დანართის №	დანართის დასახელება
1	ბრძანება საგანგებო შტაბის შექმნის შესახებ
2	სახელმძღვანელო საკანონმდებლო აქტების ჩამონათვალი
3	საგანგებო შტაბის წევრები, მათი საკურატორო საგანგებო დახმარების ფუნქციები და მათი ამოცანები
4	გასატარებელი ღონისძიებების დეტალური აღწერილობა საგანგებო სიტუაციების მართვის ფაზების მიხედვით - პრევენცია
5	გასატარებელი ღონისძიებების დეტალური აღწერილობა საგანგებო სიტუაციების მართვის ფაზების მიხედვით - მზადყოფნა
6	გასატარებელი ღონისძიებების დეტალური აღწერილობა საგანგებო სიტუაციების მართვის ფაზების მიხედვით - რეაგირება
7	გასატარებელი ღონისძიებების დეტალური აღწერილობა საგანგებო სიტუაციების მართვის ფაზების მიხედვით - აღდგენა
8	საგანგებო შტაბის შეტყობინების სქემა
9	შენობებიდან ევაკუაციის გეგმები
10	სახანძრო-სამაშველო ტექნიკა-აღჭურვილობის, ინდივიდუალური დაცვის საშუალებების ნუსხა
11	რეაგირების ჯგუფების შემადგენლობა (სიები)



**შპს მარნეულის კოლეჯის დირექტორი**

**ბ რ ძ ა ნ ე ბ ა**

ქ. მარნეული

30/03/2026



№ 00005775

„სამოქალაქო უსაფრთხოების შესახებ“ საქართველოს კანონის, სამოქალაქო უსაფრთხოების ეროვნული გეგმის დამტკიცების შესახებ“, საქართველოს მთავრობის 2025 წლის 24 სექტემბრის N508 დადგენილების და „საგანგებო მართვის გეგმის მომზადების წესების შემუშავების შესახებ“ საქართველოს მთავრობის 2017 წლის 6 ოქტომბრის N452 დადგენილების შესაბამისად, შპს მარნეულის კოლეჯის შინაგანაწესის 3.1 მუხლის (დირექტორის სამუშაო აღწერილობა) და შპს მარნეულის კოლეჯის ადმინისტრაციული დირექტორის 2025 წლის N 5667 სამსახურებრივი ბარათის

**ვ ბ რ ძ ა ნ ე ბ ა**

ტექნიკური ხარვეზის გასწორების მიზნით შევიდეს ცვლილება დირექტორის ამა წლის N5680 ბრძანებაში და ჩამოყალიბდეს შემდეგი რედაქციით:

შეიქმნას შპს მარნეულის კოლეჯის საგანგებო სიტუაციების მართვის ღონისძიებების დროულად და მაღალ დონეზე განხორციელების მიზნით შეიქმნას საგანგებო შტაბი, შემდეგი შემადგენლობით:

- საგანგებო შტაბის უფროსი, შპს მარნეულის კოლეჯის დირექტორი - ირაკლი გომელაური;
- საგანგებო შტაბის უფროსის მოადგილე ევაკუაციის საკითხებში, კოლეჯის აკადემიური დირექტორი - ნინო გომელაური;
- საგანგებო შტაბის უფროსის მოადგილე კავშირგაბმულობისა და ევაკუაციის ხაზით, კოლეჯის საქმისმწარმოებელი - ხატია ბერუაშვილი;
- სახანძრო-სამაშველო ჯგუფის უფროსი, კოლეჯის ინფორმაციული ტექნოლოგიის სპეციალისტი - ონისე შუკაკიძე ;
- მატერიალურ-ტექნიკური მომარაგების დარგში უფლებამოსილი პირი, კოლეჯის ადმინისტრაციული დირექტორი - სოფიო გომელაური;
- სამედიცინო უზრუნველყოფის დარგში უფლებამოსილი პირი, კოლეჯის საქონლო განათლების პროგრამის ხელმძღვანელი -- თამარ ალაგვიძე.

შპს მარნეულის კოლეჯის საგანგებო სიტუაციების მართვის ღონისძიებების დროულად და ეფექტურად განხორციელების მიზნით დამტკიცდეს თანდართული საგანგებო მართვის გეგმა; საგანგებო შტაბის წევრებს დაევალოთ საგანგებო მართვის გეგმის დანართი N3-ით განსაზღვრული ფუნქციონალური მოვალეობები;

ამ ბრძანებისა და შესაბამისი კანონმდებლობით გათვალისწინებული ღონისძიებების გატარებაზე კონტროლის განხორციელება დაევალოს შპს მარნეულის კოლეჯის დირექტორს ირაკლი გომელაურს

ბრძანების დაინტერესებული პირისათვის კანონით დადგენილი წესით გაცნობა დაევალოს შპს მარნეულის კოლეჯის საქმისმწარმოებელს ხატია ბერუაშვილს.

საჯაროობის მიზნით, საზოგადოებასთან ურთიერთობის მენეჯერს დაევალოს აღნიშნული ბრძანების და მისი დანართის განთავსება კოლეჯის ოფიციალურ ვებგვერდზე [mc.edu.ge](http://mc.edu.ge)

ბრძანება ამოქმედდეს ხელმოწერისთანავე.

ბრძანება შეიძლება გასაჩივრდეს გაცნობიდან ერთი თვის ვადაში, ბოლნისის რაიონულ სასამართლოში, მისამართზე - ქ. ბოლნისი, სულხან-საბას ქუჩა, N113

დირექტორი  
გომელაური ირაკლი



სახელმძღვანელო საკანონმდებლო აქტების ჩამონათვალი

1. საქართველოს კანონი „სამოქალაქო უსაფრთხოების შესახებ“ (27.06. 2018 წ.);
2. საქართველოს მთავრობის 2015 წლის 24 სექტემბრის #508 დადგენილება „სამოქალაქო უსაფრთხოების ეროვნული გეგმის დამტკიცების შესახებ“;
3. საქართველოს მთავრობის 2022 წლის 10 ივნისის #309 დადგენილება „სახელმწიფო სახანძრო ზედამხედველობისა და სასიცოცხლო მნიშვნელობის ობიექტების ზედამხედველობის განხორციელების წესის დამტკიცების შესახებ“;
4. საქართველოს მთავრობის 2014 წლის 14 იანვარის № 51 დადგენილება ტექნიკური რეგლამენტის - „სამოქალაქო უსაფრთხოების საინჟინრო-ტექნიკური ღონისძიებების“ დამტკიცების თაობაზე;
5. საქართველოს მთავრობის 2010 წლის 4 ივნისის #153 დადგენილება “საგანგებო სიტუაციებზე რეაგირების ძალების წესდების დამტკიცების შესახებ”;
6. საქართველოს მთავრობის 2010 წლის 4 ივნისის #154 დადგენილება “უსაფრთხოების დეკლარაციის წარდგენის წესის შესახებ ინსტრუქციის დამტკიცების თაობაზე”;
7. საქართველოს მთავრობის 2015 წლის 23 ივლისის #370 დადგენილება „სახანძრო უსაფრთხოების წესებისა და პირობების შესახებ ტექნიკური რეგლამენტის დამტკიცების თაობაზე“;
8. საქართველოს მთავრობის 2017 წლის 6 ოქტომბრის № 452 დადგენილება „საგანგებო მართვის გეგმის მომზადების წესების შემუშავების შესახებ“;
9. საქართველოს მთავრობის 2017 წლის 6 ოქტომბრის №453 დადგენილება „საგანგებო სიტუაციის რისკის მართვის გეგმის მომზადების წესების შემუშავების შესახებ“;
10. საქართველოს მთავრობის 2017 წლის 11 იანვრის №4 დადგენილება „საქართველოს კატასტროფის რისკის შემცირების 2017-2020 წლების ეროვნული სტრატეგიისა და მისი სამოქმედო გეგმის დამტკიცების შესახებ“;
11. საქართველოს მთავრობის 2018 წლის 27 ნოემბრის №577 დადგენილება „სამოქალაქო უსაფრთხოების სფეროს მოხალისეთა წესდების დამტკიცების შესახებ“;
12. საქართველოს მთავრობის 2020 წლის 23 სექტემბრის N590 დადგენილება „ინციდენტისა და საგანგებო სიტუაციის კლასიფიკაციის წესის დამტკიცების შესახებ“;
13. საქართველოს მთავრობის 2021 წლის 4 თებერვლის №48 დადგენილება „მუნიციპალიტეტის უსაფრთხოების პასპორტის შემუშავების წესის დამტკიცების შესახებ“.
14. საქართველოს ოკუპირებული ტერიტორიებიდან დევნილთა, შრომის, ჯანმრთელობისა და სოციალური დაცვის მინისტრის 2020 წლის 30 იანვრის ბრძანება № 01-15/ნ „სამუშაო სივრცეში რისკის შეფასების წესის შესაბამისად“;

საგანგებო შტაბის წევრები, მათი საკურატორო საგანგებო დახმარების ფუნქციები და მათი ამოცანები

№	საგანგებო შტაბის წევრი (გვარი და სახელი) საკურატორო საგანგებო დახმარების ფუნქცია	ამოცანები (მოვალეობები)	საკონტაქტო ტელეფონი	შენიშვნა
1.	საგანგებო შტაბის უფროსი: ირაკლი გომელაური	<ul style="list-style-type: none"> <li>- საგანგებო მართვის გეგმის შედგენა და მისი ამოქმედება საგანგებო სიტუაციების დროს;</li> <li>- მოსწავლეებისა და პერსონალისათვის საშიშროების შესახებ შეტყობინება და შესაბამისი ქმედებების ორგანიზება;</li> <li>- მართვის, კავშირგაბმულობისა და შეტყობინების ორგანიზება;</li> <li>- რეაგირების ფორმირების ჩამოყალიბება, მათი აღჭურვა და მომზადება;</li> <li>- ფორმირების ინდივიდუალური დაცვისათვის საჭირო აღჭურვილობით მომარაგება, მათი ექსპლუატაციისათვის მზადყოფნის უზრუნველყოფა, შენახვა და საჭიროების შემთხვევაში ორგანიზებული გაცემა;</li> <li>- მოსწავლეებისა და პერსონალის დადგენილი წესის მიხედვით ევაკუაცია უსაფრთხო ადგილებში;</li> <li>- საგანგებო სიტუაციების განვითარების შემთხვევაში სამაშველო და სხვა გადაუდებელი სამუშაოების ჩატარება;</li> <li>- საგანგებო მართვის გეგმით გათვალისწინებული საგანგებო სიტუაციების პრევენციული და მზადყოფნის ღონისძიებების ორგანიზება.</li> </ul>	551346532	
2.	საგანგებო შტაბის უფროსის მოადგილე ევაკუაციის საკითხებში: ნინო გომელაური	<p>ექვემდებარება საგანგებო შტაბის უფროსს. იგი ვალდებულია:</p> <ul style="list-style-type: none"> <li>- თანამშრომელთა, მატერიალურ ფასეულობათა, დოკუმენტების, უნიკალური მოწყობილობების, აპარატურის და სხვათა ევაკუაციისათვის საჭირო ღონისძიებების შემუშავება;</li> <li>- ადმინისტრაციულ შენობაში (ცალ-ცალკე ყოველი სართულისათვის) და შენობის გარეთ თანამშრომელთა ევაკუაციის გეგმის შემუშავება;</li> <li>- ევაკუაციის რაიონის, მოძრაობის მარშრუტის, ჩასხდომის და გადმოსხდომის ადგილის განსაზღვრა;</li> <li>- ევაკუირებულთა გადასაყვან ავტოტრანსპორტზე აღრიცხვიანობის ორგანიზება;</li> <li>- ევაკუირებულთა პირველადი მოხმარების ნივთებით მომარაგების ორგანიზება;</li> <li>- მუდმივი კავშირის ქონა ქალაქგარე ზონაში ევაკომიმლებ პუნქტებთან;</li> </ul> <p>ევაკუაციის გამოცხადების შემთხვევაში ვალდებულია:</p> <ul style="list-style-type: none"> <li>- დროულად შეატყობინოს მოსწავლეებსა და პერსონალს ევაკუაციის დაწყება;</li> </ul>	599507188	

		<ul style="list-style-type: none"> <li>- დროულად გააგზავნოს შემკრებ საევაკუაციო პუნქტზე თავისი წარმომადგენელი;</li> <li>- ორგანიზება გაუკეთოს დანიშნულ დროში სრული შემადგენლობით თანამშრომლების და მოსწავლეების გამოცხადებას შემკრებ პუნქტზე, მათი უსაფრთხო ადგილებში გადაყვანის მიზნით;</li> <li>- ჩასახლების ადგილებში, ჩასვლის შემდეგ ორგანიზება გაუკეთოს ევაკუირებულთა დროულ დაბინავებას და მათ ყოველმხრივ უზრუნველყოფას.</li> </ul>		
3.	საგანგებო შტაბის უფროსის მოადგილე კავშირგაბმულობისა და შეტყობინების ხაზით - ხატია ბერუაშვილი	<p>კავშირისა და შეტყობინების ჯგუფის უფროსი ექვემდებარება საგანგებო შტაბის უფროსს. იგი ვალდებულია:</p> <ul style="list-style-type: none"> <li>- ორგანიზება გაუკეთოს მართვის, კავშირისა და შეტყობინების მუდმივ მზადყოფნას. შესაბამისად, შეტყობინების სქემის მიხედვით საგანგებო შტაბის შეკრებასა და სხდომების ორგანიზებას;</li> <li>- დროულად განახორციელოს შეტყობინება ხელმძღვანელი პირების, რეაგირების ფორმირების და პერსონალის სამოქალაქო უსაფრთხოების ღონისძიებების განხორციელების თაობაზე;</li> <li>- ოპერატიულად იღებს ზემდგომი ორგანოებიდან განკარგულებებს, ბრძანებებს და აწარმოებს მათ აღრიცხვიანობას;</li> <li>- ახორციელებს სამოქალაქო უსაფრთხოების სფეროში ინფორმაციის შეგროვებას და მისი გაცვლის ორგანიზებას; საინფორმაციო ბაზის შექმნას და მის მუდმივ განახლებას.</li> </ul>	551929235	
4.	სახანძრო-სამაშველო ჯგუფის უფროსი: ონისე შუკაკიძე	<p>ორგანიზებას უკეთებს რეაგირების ძალების საგანგებო სიტუაციების შედეგების სალიკვიდაციო და აღდგენით სამუშაოებში ჩართვას;</p> <p>მშვიდობიან პირობებში ვალდებულია;</p> <ul style="list-style-type: none"> <li>- იცოდეს ჯგუფის პირადი შემადგენლობა, მათი მომზადების დონე, სამუშაო ადგილი. ჰქონდეს ჯგუფის პირადი შემადგენლობის სია საჭიროების შემთხვევაში მათი სწრაფი შეკრებისათვის;</li> <li>- შეისწავლოს ობიექტზე განლაგებული ყველა შენობა-ნაგებობა და ენერგომომარაგების, კანალიზაციის, წყალმომარაგებისა და საკომუნიკაციო ქსელები;</li> <li>- სისტემატიურად ამოწმებდეს ხანძარსაწინააღმდეგო დაფების დაკომპლექტებას საჭირო ინვენტარითა და ცეცხლმაქრებით. იცოდეს ცეცხლმაქრების ვარგისიანობა, მათი შევსების დრო;</li> <li>- სისტემატიურად ახორციელებდეს ხანძარსაწინააღმდეგო პროფილაქტიკურ ღონისძიებებს; უნდა ამოწმებდეს ელექტროგადამცემი ხაზების მდგომარეობას, ტერიტორიის დასუფთავებას, ცეცხლმაქრი საშუალებების მარაგის არსებობას;</li> <li>- სისტემატიურად უნდა ატარებდეს, როგორც თეორიულ ასევე პრაქტიკულ მეცადინეობას პირად შემადგენლობასთან.</li> <li>- სისტემატიურად უნდა ამოწმებდეს ჯგუფის პირადი შემადგენლობის მუდმივ მზადყოფნას;</li> <li>- იცოდეს ჯგუფის ქონების ადგილსამყოფელი, მიღებისა და გაცემის გრაფიკი;</li> </ul>	597222052	

		<ul style="list-style-type: none"> <li>- აქტიურად მონაწილეობდეს პრევენციული და მზადყოფნის ღონისძიებების საგანგებო გეგმით გათვალისწინებული ღონისძიებების განხორციელებაში;</li> <li>- იცოდეს ობიექტზე სუსტი ადგილები, ავარიის შემთხვევაში მისი სწრაფი ლიკვიდაციის მიზნით.</li> </ul> <p>ექსტრემალური ვითარების განვითარებისას:</p> <ul style="list-style-type: none"> <li>- მოვალეა სწრაფად შეკრიბოს ჯგუფის პირადი შემადგენლობა. მოკლედ განუმარტოს შექმნილი ვითარება, დაუსახოს თითოეულს ამოცანები და მიიღოს საჭირო აღჭურვილობა;</li> <li>- სწრაფად და ენერგიულად იმოქმედოს დაზიანების კერაში დაზარალებულთა გამოსაყვანად და დახმარების აღმოსაჩენად. აწარმოოს ავარიის შედეგების ლიკვიდაცია;</li> <li>- სისტემატიურად ახსენებდეს საგანგებო შტაბის უფროსს გაწეული საქმიანობის შესახებ;</li> <li>- შეატყობინოს საზოგადოებრივი უსაფრთხოების მართვის ცენტრს ნომერზე - 112.</li> <li>- განსაზღვროს ხანძრის კერის წარმოქმნისა და გავრცელების ადგილი, ყველა საშუალებების გამოყენებით განახორციელოს ცეცხლის ქრობა და მისი ლოკალიზაცია;</li> <li>- ადგილზე მოსულ მეხანძრე-მაშველებს მოახსენოს საქმის ვითარება და მათთან ერთად განაგრძოს ცეცხლის ქრობა.</li> </ul> <p>ხანძრის შემთხვევაში:</p> <ul style="list-style-type: none"> <li>- შეაფასოს სახანძრო ვითარება;</li> <li>- განსაზღვროს ხანძარსაშიში ადგილები, ხანძრის ჩასაქრობად საჭირო ძალები და ტექნიკა, ასევე საჭირო წყლის მოწოდების საშუალებების სახეები და მათი რაოდენობა;</li> <li>- განსაზღვროს უსაფრთხო ევაკუაციის მარშრუტი.</li> </ul>		
5.	<p>მატერიალურ – ტექნიკური მომარაგების დარგში უფლებამოსილი პირი: სოფიო გომელაური</p>	<p>ექვემდებარება საგანგებო შტაბის უფროსს და იგი ვალდებულია:</p> <ul style="list-style-type: none"> <li>- მიიღოს აქტიური მონაწილეობა საგანგებო მართვის გეგმის შედგენაში მატერიალურ-ტექნიკური მომარაგების საკითხების გათვალისწინების თვალსაზრისით;</li> <li>- მონაწილეობა მიიღოს პრევენციული და მზადყოფნის ღონისძიებების საგანგებო მართვის გეგმით გათვალისწინებულ ღონისძიებების განხორციელებაში;</li> <li>- მოამზადოს ანგარიში რეაგირების ფორმირებების აღჭურვის მიზნით;</li> <li>- იცოდეს საჭირო აღჭურვილობისა და ინვენტარის რაოდენობა, მისი შექმნისა და შენახვის პირობები;</li> <li>- იცოდეს ავტოტრანსპორტის რაოდენობა, მათი ტექნიკური აღჭურვილობა და საწვავ-საცხები მასალის შენახვის პირობები. აწარმოოს მათი უსაფრთხოების უზრუნველყოფა და ხარჯვის ზუსტი აღრიცხვა;</li> </ul> <p>სისტემატიურად აწვდის ინფორმაციას საგანგებო შტაბის უფროსს ავტოტრანსპორტის და სამოქალაქო უსაფრთხოების უზრუნველყოფისათვის საჭირო ქონების ტექნიკური მდგომარეობის შესახებ.</p>	551346532	
6.	<p>სამედიცინო უზრუნველყოფის დარგში</p>	<p>ექვემდებარება საგანგებო შტაბის უფროსს და იგი ვალდებულია:</p> <p>მშვიდობიან პირობებში:</p>		

<p>უფლებამოსილი პირი: თამარ ალავიძე</p>	<ul style="list-style-type: none"> <li>- მონაწილეობდეს პრევენციული და მზადყოფნის ღონისძიებების საგანგებო მართვის გეგმით გათვალისწინებულ ღონისძიებების განხორციელებაში;</li> <li>- სისტემატიურად უწევდეს კონტროლს ობიექტის ტერიტორიაზე სისუფთავისა და მოსწავლეებისა და პერსონალის მიერ ჰიგიენის დაცვას;</li> <li>- აღმოუჩინოს პირველადი სამედიცინო დახმარება დაზიანებულ ადამიანებს;</li> <li>- მუდმივად ზრუნავდეს პირველადი სამედიცინო დახმარების მედიკამენტებისა და სამედიცინო საშუალებების საჭირო მარაგის შექმნაზე.</li> </ul> <p>ექსტრემალურ ვითარებაში: ორგანიზებას უკეთებს დაშავებულების პირველადი სამედიცინო დახმარების გაწევას;</p>	<p>557455917</p>	
---	---	------------------	--

დანართი 4.1

პრევენცია/მიტიგაცია:

გასატარებელი ღონისძიებების დეტალური აღწერილობა N1 რისკის მიხედვით

**ხანძარი**

#	ღონისძიება	შესრულების პერიოდი	პასუხისმგებელი პირი (სახელი გვარი)	შენიშვნა
1	ხანძრის დროს მოქმედებების ინსტრუქციის შემუშავება / კორექტირება / დახვეწა	წელიწადში ერთხელ	ონისე შუკაკიძე	
2	ელექტრო სისტემის გადამოწმება	წელიწადში ერთხელ	ონისე შუკაკიძე	
3	ცეცხლმაქრების, მაღალი წნევის ხანძარსაწინააღმდეგო წყლის	წელიწადში ერთხელ	ონისე შუკაკიძე	

	სისტემის და ხანძარსაწინააღმდეგო სიგნალიზაციის გაკონტროლება			
4	დამწვრობის საწინააღმდეგო სახვევი სამედიცინო მასალის და მედიკამენტების გადამოწმება და შევსება	კვარტალში ერთხელ	თამარ ალავიძე	
5	შპმ პირებისათვის კონკრეტული საჭიროებების იდენტიფიცირება და მათი პრევენციის ზომების დადგენა	საჭიროებისამებრ	საგანგებო შტაბის წევრები	
6	შპმ პირების დამხმარე პერსონალის არყოფნისას მათი ჩამნაცვლებლების განსაზღვრა	საჭიროებისამებრ	საგანგებო შტაბის წევრები	

**დანართი 4.2**

გასატარებელი ღონისძიებების დეტალური აღწერილობა N2 რისკის მიხედვით

**მიწისძვრა**

#	ღონისძიება	შესრულების პერიოდი	პასუხისმგებელი პირი (სახელი, გვარი)	შენიშვნა
1	მიწისძვრისას მოქმედებების ინსტრუქციის შემუშავება / კორექტირება / დახვეწა	წელიწადში ერთხელ	ონისე შუკაკიძე	
2	შენობების კონსტრუქციისა და არსებული ფართობების ტექნიკური დათვალიერება- შემოწმება	წელიწადში ერთხელ	სოფიო გომელაური	
3	დაუმაგრებელი მოძრავი ავეჯის გამოვლენა და მათი შეძლებისდაგვარად ფიქსაცია	წელიწადში ერთხელ	სოფიო გომელაური	
4	საოფისე მაგიდების ფანჯრებისგან 1.5 მეტრის დაშორებით განლაგების გადამოწმება	წელიწადში ერთხელ	სოფიო გომელაური	
5	შპმ პირებისათვის კონკრეტული საჭიროებების იდენტიფიცირება და მათი პრევენციის ზომების დადგენა	საჭიროებისამებრ	საგანგებო შტაბის წევრები	
6	შპმ პირების დამხმარე პერსონალის არყოფნისას მათი ჩამნაცვლებლების განსაზღვრა	საჭიროებისამებრ	საგანგებო შტაბის წევრები	

**დანართი 5.1**

**მზადყოფნა**

გასატარებელი ღონისძიებების დეტალური აღწერილობა N1 რისკის მიხედვით

**ხანძარი**

N	გასატარებელი ღონისძიებები	პასუხისმგებელი პირი (სახელი, გვარი)	განხორციელების ვადები	შენიშვნა
1	შტაბის წევრებისათვის სათანადო (ევაკუაციის პროცედურები, ხანძართან ბრძოლის, პირველადი სამედიცინო დახმარების და სხვ.) ტრენინგების/ინსტრუქტაჟების ჩატარება	ირაკლი გომელაური	წელიწადში ერთხელ	საჭიროების შემთხვევაში შესაბამისი სამსახურის სპეციალისტების ჩართვა
2	თანამშრომლებისთვის სახანძრო უსაფრთხოების საკითხებზე ინსტრუქტაჟების ჩატარება	ირაკლი გომელაური	წელიწადში ერთხელ	

3	სახანძრო სისტემების ტექნიკური გამართულობის შემოწმება	ირაკლი გომელაური	წელიწადში ერთხელ	
4	სახანძრო სფეროში სახანძრო-სამაშველო ჯგუფებისათვის ხანძრის ჩაქრობის იმიტირებული სწავლებების ჩატარება	ირაკლი გომელაური	წელიწადში ერთხელ	
5	სტუდენტებისათვის ცნობიერების ამაღლების მიზნით ტრენინგების/სწავლების ჩატარება ხანძართან და მასთან დაკავშირებულ უსაფრთხოების საკითხებზე	ირაკლი გომელაური	წელიწადში ერთხელ	
6	საევაკუაციო წვრთნა	ირაკლი გომელაური	წელიწადში ერთხელ	
შეზღუდული შესაძლებლობის მქონე პირთა სამოქალაქო უსაფრთხოების სფეროში უზრუნველყოფა				
7	შშმ პირებისთვის სათანადო ინსტრუქტაჟების ჩატარება	ირაკლი გომელაური	წელიწადში ერთხელ	
8	შშმ პირებისათვის დახმარების გაწევის მიზნით შესაბამისი პირების (პირველ ყოვლისა დამხმარე პერსონალი) ინსტრუქტირება	ირაკლი გომელაური	წელიწადში ერთხელ	
9	შშმ პირებისათვის არსებული საევაკუაციო მექანიზმების გადამოწმება	ირაკლი გომელაური	წელიწადში ერთხელ	

დანართი 5.2

გასატარებელი ღონისძიებების დეტალური აღწერილობა N2 რისკის მიხედვით

**მიწისძვრა**

№	გასატარებელი ღონისძიებები	პასუხისმგებელი პირი	განხორციელების ვადები	შენიშვნა
1	მოსწავლეებისა და თანამშრომლებისთვის ცნობიერების ამაღლების ტრენინგები/სწავლება მიწისძვრასთან და მასთან დაკავშირებულ უსაფრთხოების საკითხებზე	ირაკლი გომელაური	წელიწადში ერთხელ	საჭიროების შემთხვევაში შესაბამისი სამსახურის სპეციალისტების ჩართვა
2	საოფისე მაგიდების 1.5 მეტრის დაშორებით ფანჯრებისგან განლაგების გადამოწმება	სოფიო გომელაური	წელიწადში ერთხელ	
3	დაუმაგრებელი მოძრავი ავეჯის გამოვლენა და მათი შეძლებისდაგვარად ფიქსაცია	სოფიო გომელაური	წელიწადში ერთხელ	
4	სახანძრო-სამაშველო ჯგუფებისათვის მიწისძვრის შემთხვევაში მოქმედების შესახებ სწავლებების ჩატარება	ონისე შუკაკიძე	წელიწადში ერთხელ	
5	საევაკუაციო იმიტირებული წვრთნა	ნინო გომელაური	წელიწადში ერთხელ	
6	საევაკუაციო გეგმების შესაბამისობის გადახედვა	ირაკლი გომელაური	წელიწადში ერთხელ	

7	სახანძრო-სამაშველო, აღჭურვილობის ვარგისიანობის შეფასება და სრულყოფა-განახლება	ონისე შუკაკიძე	წელიწადში ერთხელ	
8	კავშირგაბმულობის საშუალებების ტექნიკური გადამოწმება	ხატია ბერუაშვილი	წელიწადში ერთხელ	
შეზღუდული შესაძლებლობის მქონე პირთა სამოქალაქო უსაფრთხოების სფეროში უზრუნველყოფა				
9	შშმ პირებისთვის მიწისძვრასთან და მასთან დაკავშირებულ უსაფრთხოების საკითხებზე სათანადო ინსტრუქტაჟების ჩატარება	ირაკლი გომელაური	წელიწადში ერთხელ	
10	შშმ პირებისათვის დახმარების გაწევის მიზნით შესაბამისი პირების (პირველ ყოვლისა - დამხმარე პერსონალი) ინსტრუქტირება	ირაკლი გომელაური	წელიწადში ერთხელ	
11	შშმ პირებისათვის არსებული საევაკუაციო მექანიზმების გადამოწმება	ირაკლი გომელაური	წელიწადში ერთხელ	

დანართი 6.1

რეაგირება

გასატარებელი ღონისძიებების დეტალური აღწერილობა N1 რისკის მიხედვით

**ხანძარი**

N	ღონისძიება	შესრულების პერიოდი	პასუხისმგებელი პირი (სახელი, გვარი)	შენიშვნა
1	სამაშველო ჯგუფის გამოძახება ტელეფონით, ნომერზე: 112	ხანძრის აღმოჩენისთან ავე	შტაბის წევრები/ხანძრის აღმოჩენი პირი	დრო მითითებულია პირობითად აქტივობებს შორის ინტერვალის დაცვისა მიზნით
2	ინფორმაციის მიღება, გადამუშავება, საგანგებო ვითარების შეფასება და შესაბამისი ღონისძიებების დაგეგმვა	„5 წთ“	საგანგებო შტაბის წევრები	დრო მითითებულია პირობითად აქტივობებს შორის ინტერვალის დაცვისა მიზნით
3	საევაკუაციო გეგმის მიხედვით პერსონალისა და მოსწავლეების ევაკუაცია უსაფრთხო ადგილამდე	„5 წთ“	ნინო გომელაური	დრო მითითებულია პირობითად აქტივობებს შორის ინტერვალის დაცვისა მიზნით
4	სახანძრო-სამაშველო საქმიანობებში ჩართვა კომპეტენტური პირების და ტექნიკის	„5 წთ“	ონისე შუკაკიძე	დრო მითითებულია პირობითად აქტივობებს შორის ინტერვალის დაცვისა მიზნით
5	ევაკუირებული პერსონალისა და მოსწავლეების აღრიცხვა	„15 წთ“	ნინო გომელაური	დრო მითითებულია პირობითად აქტივობებს შორის ინტერვალის დაცვისა მიზნით

6	სამაშველო ძალების დახვედრა და მათი ინფორმირება ადგილზე შექმნილი საგანგებო ვითარების შესახებ	„5 წთ“	ხატია ბერუაშვილი	დრო მითითებულია პირობითად აქტივების შორის ინტერვალის დაცვის მიზნით
7	შშმ პირებსა და მისი დამხმარე პერსონალისათვის სათანადო დახმარების აღმოჩენა სხვა პასუხისმგებელი პირების მხრიდან	„5 წთ“	საგანგებო შტაბის წევრები	დრო მითითებულია პირობითად აქტივობებს შორის ინტერვალის დაცვის მიზნით

დანართი 6.2

გასატარებელი ღონისძიებების დეტალური აღწერილობა N2 რისკის მიხედვით  
**მიწისძვრა**

N	ღონისძიება	შესრულების პერიოდი	პასუხისმგებელი პირი (სახელი, გავრი)	შენიშვნა
1	სამაშველო ჯგუფის გამოძახება ტელეფონით, ნომერზე: 112	საჭიროების დადგომისთანავე	საგანგებო შტაბის წევრები	დრო მითითებულია პირობითად აქტივობებს შორის ინტერვალის დაცვის მიზნით
2	ინფორმაციის მიღება, გადამუშავება, საგანგებო ვითარების შეფასება და შესაბამისი ღონისძიებების დაგეგმვა	„5 წთ“	საგანგებო შტაბის წევრები	დრო მითითებულია პირობითად აქტივობებს შორის ინტერვალის დაცვის მიზნით
3	საევაკუაციო გეგმის მიხედვით პერსონალისა და მოსწავლეების ევაკუაცია უსაფრთხო ადგილამდე	„10 წთ“	ნინო გომელაური	დრო მითითებულია პირობითად აქტივობებს შორის ინტერვალის დაცვის მიზნით
4	სახანძრო-სამაშველო საქმიანობებში ჩართვა კომპეტენტური პირების და ტექნიკის	„5 წთ“	ონისე შუკაკიძე	დრო მითითებულია პირობითად აქტივობებს შორის ინტერვალის დაცვის მიზნით
5	ევაკუირებული პერსონალისა და მოსწავლეების აღრიცხვა	„15 წთ“	ნინო გომელაური	დრო მითითებულია პირობითად აქტივობებს შორის ინტერვალის დაცვის მიზნით
6	სამაშველო ძალების დახვედრა და მათი ინფორმირება ადგილზე შექმნილი საგანგებო ვითარების შესახებ	„5 წთ“	ხატია ბერუაშვილი	დრო მითითებულია პირობითად აქტივების შორის ინტერვალის დაცვის მიზნით

7	შშმ პირებისა და მისი დამხმარე პერსონალისათვის სათანადო დახმარების აღმოჩენა სხვა პასუხისმგებელი პირების მხრიდან	„5 წთ“	საგანგებო შტაბის წევრები	დრო მითითებულია პირობითად აქტივობებს შორის ინტერვალის დაცვის მიზნით
---	--	--------	--------------------------	---

დანართი 7.1

აღდგენა

გასატარებელი ღონისძიებების დეტალური აღწერილობა N1 რისკის მიხედვით

**ხანძარი**

N	ღონისძიება	შესრულების პერიოდი	პასუხისმგებელი პირი (სახელი, გვარი)	შენიშვნა
1	მუნიციპალიტეტის შესაბამის სამსახურთან ერთად, შენობით სარგებლობისთვის ვარგისიანობის დადგენა	მომხდრიდან 1-2 დღეში	ირაკლი გომელაური	საჭიროების შემთხვევაში შესაბამისი სამსახურის სპეციალისტების ჩართვა
2	ხანძრით გამოწვეული ნარჩენების უსაფრთხო გამოტანა	შემთხვევის დადგომიდან 1-2 დღის ვადაში	სოფიო გომელაური	
3	დაზიანებული შენობის და ასევე სხვა ტიპის ზარალის აღრიცხვა/შეფასება	შემთხვევის დადგომიდან 1-2 დღის ვადაში	სოფიო გომელაური	
4	დაზიანებული კომუნიკაციების აღსადგენად ელექტროენერჯის, გაზის და წყლის მაგისტრალების აღდგენა/შემოწმება.	შემთხვევის დადგომიდან 1-2 დღის ვადაში	სოფიო გომელაური	
5	აღდგენითი და სარემონტო სამუშაოების დაწყება	შემთხვევის დადგომიდან 2-60 დღის ვადაში	ირაკლი გომელაური	

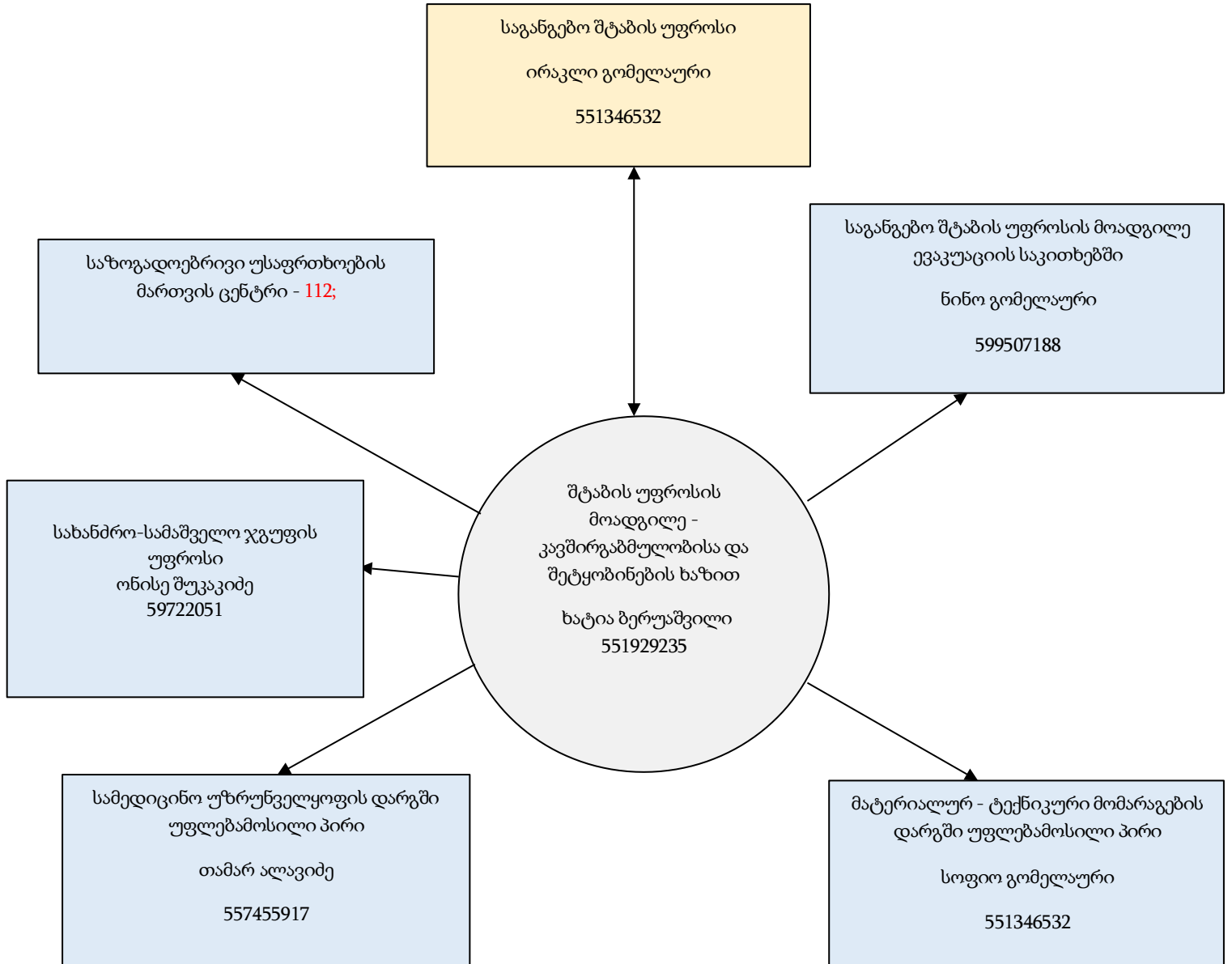
დანართი 7.2

გასატარებელი ღონისძიებების დეტალური აღწერილობა N2 რისკის მიხედვით

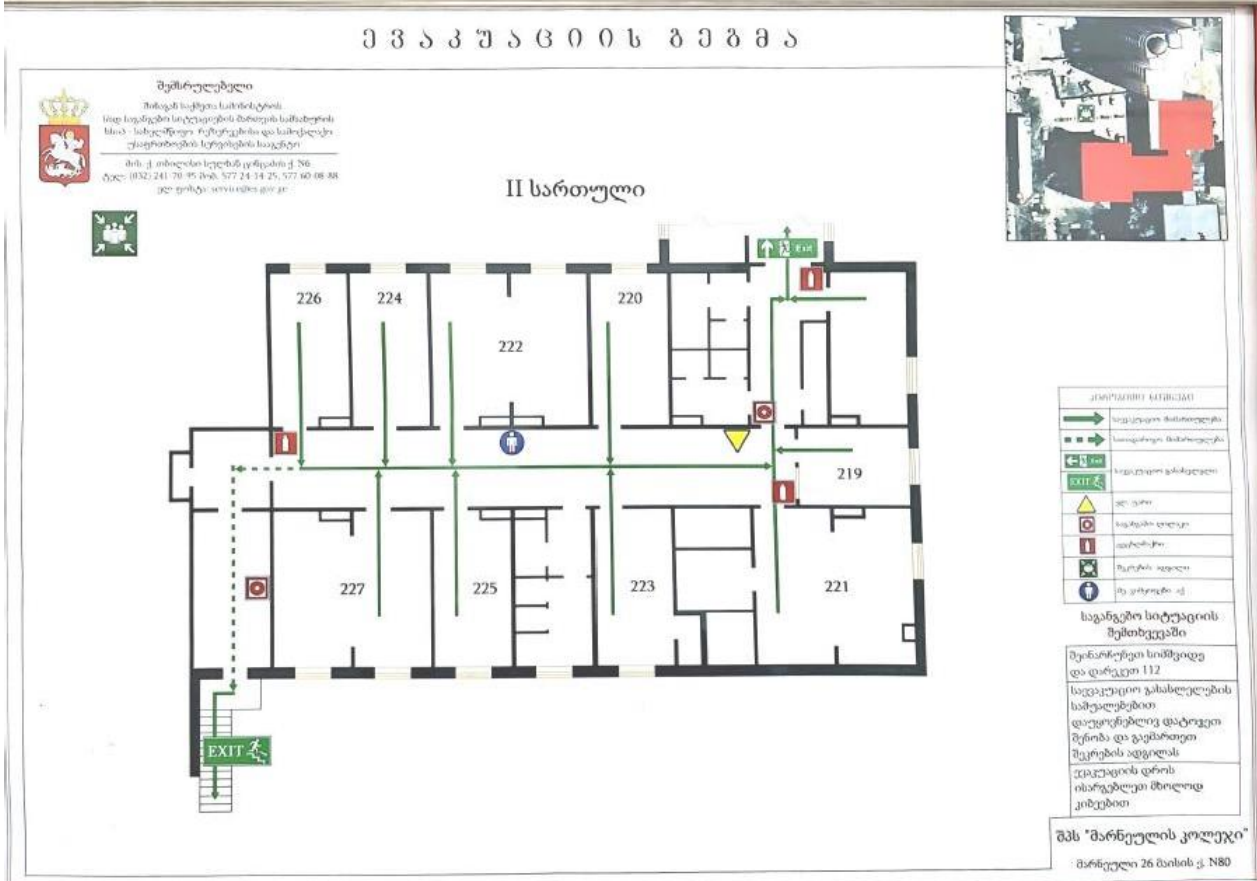
**მიწისძვრა**

N	ღონისძიება	შესრულების პერიოდი	პასუხისმგებელი პირი (სახელი, გვარი)	შენიშვნა
1	მუნიციპალიტეტის შესაბამის სამსახურთან ერთად, შენობით სარგებლობისთვის ვარგისიანობის დადგენა	შემთხვევის დადგომიდან 1-2 დღის ვადაში	ირაკლი გომელაური	საჭიროების შემთხვევაში შესაბამისი სამსახურის სპეციალისტების ჩართვა
2	მატერიალური ფასეულობების გამოტანა დასუფთავება და გამოყოფილ ტერიტორიაზე შეგროვება	შემთხვევის დადგომიდან 1-2 დღის ვადაში	სოფიო გომელაური	
3	დაზიანებული კომუნიკაციების აღსადგენად ელექტროენერჯის, გაზის და წყლის მაგისტრალების აღდგენა-შემოწმება.	შემთხვევის დადგომიდან 1-2 დღის ვადაში	სოფიო გომელაური	
4	დაზიანებული შენობის და ასევე სხვა ტიპის ზარალის აღრიცხვა/შეფასება	შემთხვევის დადგომიდან 1-2 დღის ვადაში	სოფიო გომელაური	
5	აღდგენითი და სარემონტო სამუშაოების დაწყება	შემთხვევის დადგომიდან 1-2 დღის ვადაში	ირაკლი გომელაური	

საგანგებო შტაბის შპს მარნეულის კოლეჯის წევრების შეტყობინების  
ს ქ ე მ ა



საევაკუაციო სქემები





რეაგირების ჯგუფების შემადგენლობა

11.1 სახანძრო-სამაშველო ჯგუფის შემადგენლობა

№	სახელი, გვარი	თანამდებობა	საკონტაქტო ინფორმაცია
1	ონისე შუკაკიძე	ჯგუფის უფროსი	597222051
2	მარი ხოხობაშვილი	ჯგუფის წევრი	555573951
3	მაიზერ აბდელანი	ჯგუფის წევრი	595247494
4	ფიდან ზადალოვა	ჯგუფის წევრი	551507251
5	შორენა ჩხიკვაძე	ჯგუფის წევრი	597772382

11.2 საევაკუაციო ჯგუფის შემადგენლობა

№	სახელი, გვარი	თანამდებობა	საკონტაქტო ინფორმაცია
1	ნინო გომელაური	ჯგუფის უფროსი	599507188
2	ლალი მარგიანი	ჯგუფის წევრი	551098959
3	დავით ნიკურაძე	ჯგუფის წევრი	599405256
4	ანნა კუჭუხიძე	ჯგუფის წევრი	579552250

11.3 კავშირგაბმულობის და შეტყობინების ჯგუფის შემადგენლობა

№	სახელი, გვარი	თანამდებობა	საკონტაქტო ინფორმაცია
1	ხატია ბერუაშვილი	ჯგუფის უფროსი	551929235
2	ნათია მლოქაზიძე	ჯგუფის წევრი	593977910

11.4 მატერიალურ-ტექნიკური მომარაგების ჯგუფის შემადგენლობა

№	სახელი, გვარი	თანამდებობა	საკონტაქტო ინფორმაცია
1	სოფიო გომელაური	ჯგუფის უფროსი	551346532
2	ირაკლი გვენცაძე	ჯგუფის წევრი	599133699

11.5 სამედიცინო უზრუნველყოფის ჯგუფის შემადგენლობა

№	სახელი, გვარი	თანამდებობა	საკონტაქტო ინფორმაცია
1	თამარ ალავიძე	ჯგუფის უფროსი	557455917
2	ნანა გვაზავა	ჯგუფის წევრი	595221131

3	ხათუნა ქობულაშვილი	ჯგუფის წევრი	557250280
4	ნატალია გოგობია	ჯგუფის წევრი	577410401